

Муниципальное бюджетное дошкольное образовательное учреждение
«Юсьвинский детский сад «Золотой петушок»

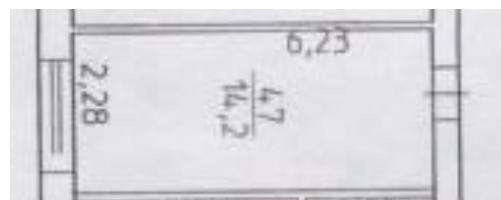
Паспорт
кабинета логопеда

Учитель-логопед:
Боталова Татьяна Александровна

Задачи логопедического кабинета:

- обследование воспитанников ДООУ и выявление среди них детей, нуждающихся в профилактической и речевой помощи;
- изучение уровня речевого, познавательного, социально-личностного, нуждающихся в логопедической поддержке, определение основных направлений и содержание работы;
- создание развивающей среды и благоприятного психологического климата для обеспечения помощи детям по исправлению имеющихся нарушений;
- проведение обследования ребенка с целью разработки индивидуальной программы развития;
- проведение подгрупповых и индивидуальных коррекционных занятий;
- оказание консультативной помощи педагогам, родителям.

Общая площадь – 14,2 кв. м.



В кабинете предусмотрено 1 рабочее место логопеда и 4 места для занятий детьми.

В логопедическом кабинете проводятся индивидуальные и подгрупповые занятия с детьми в возрасте 5 – 7 лет.

Логопедический кабинет оснащен наглядно – методическим материалом, мебелью.

Материально-техническое обеспечение работы учителя-логопеда ДООУ

Оснащение логопедического кабинета

1. Настенное зеркало – 1 шт;
2. Стол для детей – 2 шт;
3. Стулья детские – 5 шт;
4. Стул для логопеда – 1 шт;
5. Компьютерный стол – 1 шт;
6. Магнитная доска – 1 шт;
7. Дополнительное освещение у зеркала – 1 шт;
8. Стеллажи для пособий – 2 шт;
9. Палас – 1 шт;
10. Коробки и папки для пособий.

11. Компьютер – 1 шт
12. Умное зеркало «Artik Me»
13. Тумба для пособий – 1 шт

Обеспеченность методическими материалами и средствами обучения коррекционного логопедического процесса

Логопедический кабинет полностью оснащен необходимым оборудованием, методическими материалами и средствами обучения.

В логопедическом кабинете имеются следующие материалы:

Пособия

Для проведения логопедического обследования:

1. обследование звукопроизношения;
2. обследование понимания речи;
3. обследование связной речи;
4. обследование грамматического строя речи;
5. обследование состояния словарного запаса;
6. обследование фонематического восприятия, фонематического анализа и синтеза, фонематических представлений;
7. обследование слоговой структуры слова;
8. счетный материал для обследования;
9. разрезные картинки для обследования на 2-4-6-8 частей;
10. картинки и тексты;
11. альбомы для обследования.

Для формирования правильного звукопроизношения:

1. артикуляционные упражнения (карточки);
2. профили звуков;
3. материал для автоматизации звуков в словах, предложениях, текстах;
4. пособия для работы над речевым дыханием;
5. предметные картинки на все изучаемые звуки;
6. альбомы на автоматизацию и дифференциацию поставленных звуков;
7. тексты и картотеки на автоматизацию поставленных звуков.
8. картотеки упражнений.

Для формирования фонематического восприятия, звукового анализа:

1. предметные картинки на дифференциацию звуков;
2. тексты на дифференциацию звуков.

Для обучения грамоте (чтению и письму):

1. магнитный алфавит;
2. бумажный алфавит;
3. схемы для составления предложений;
4. кубики Зайцева.

Для обогащения словарного запаса и формирования грамматического строя речи:

1. предметные картинки: ягоды, головные уборы, мебель, птицы, растения, обувь, продукты, грибы, одежда, посуда, игрушки, насекомые, профессии, деревья, животные и их детеныши, инструменты, времена года, овощи, фрукты;
2. предметные картинки на подбор антонимов;
3. схемы предлогов;
4. пособия на составление предложений с простыми и сложными предложениями;
5. дидактические игры

Для развития связной речи:

1. серии сюжетных картинок;
2. сюжетные картинки;
3. предметные картинки для составления сравнительных и описательных рассказов;
4. схемы и мнемотаблицы для составления описательных рассказов
5. тексты для пересказа.

Игрушки

1. кукла – 1 шт;
2. мяч маленький – 2 шт;
3. мягкие игрушки – в ассортименте
4. мозаика

5.3. Особенности предметно-развивающей пространственной среды логопедического кабинета

Организация образовательного пространства и разнообразие материалов, оборудования и инвентаря в кабинете учителя-логопеда в соответствии с Программой должны обеспечивать:

- экспериментирование с доступными детям материалами (в том числе с песком и водой);
- двигательную активность, в том числе развитие крупной, мелкой, мимической, артикуляционной моторики, участие в подвижных играх и соревнованиях;
- эмоциональное благополучие детей во взаимодействии с предметно-пространственным окружением;
- возможность самовыражения детей.

Правильно организованная предметно-пространственная развивающая среда в кабинете логопеда создает возможности для успешного устранения речевого дефекта, преодоления отставания в речевом развитии; позволяет ребенку проявлять свои способности не только в организованной образовательной, но и в свободной деятельности, стимулирует развитие творческих способностей, самостоятельности, инициативности, помогает утвердиться в чувстве уверенности в себе, а значит, способствует всестороннему гармоничному развитию личности. Предметно-развивающее пространство следует организовать таким образом, чтобы каждый ребенок имел возможность упражняться в умении наблюдать, запоминать, сравнивать, добиваться поставленной цели под наблюдением взрослого и под его недирективным руководством.

Развивающая предметно-пространственная среда позволяет предусмотреть сбалансированное чередование специально организованной образовательной и нерегламентированной деятельности детей, время для которой предусмотрено в режимах каждой из возрастных групп и в утренний, и в вечерний отрезки времени.

Обстановка, созданная в кабинете учителя-логопеда, должна уравновешивать эмоциональный фон каждого ребенка, способствовать его эмоциональному благополучию. Эмоциональная насыщенность — одна из важных составляющих развивающей среды. Следует учитывать то, что ребенок скорее и легче запоминает яркое, интересное, необычное. Разнообразие и богатство впечатлений способствует эмоциональному и интеллектуальному развитию.

Необходимым условием реализации рабочей образовательной программы является наличие основной документации:

1. Журнал учета посещаемости логопедических занятий детьми.
2. Журнал обследования речи детей, посещающих дошкольное образовательное учреждение (с 3 до 7 лет).
3. Журнал регистрации детей, нуждающихся в коррекционной (логопедической) помощи.
4. Речевая карта на каждого ребенка с перспективным планом работы по коррекции выявленных речевых нарушений, результатами продвижения раз в полгода, с указанием даты ввода и окончания занятий.
5. Годовой план работы учителя-логопеда ДООУ.
6. Рабочая программа учителя-логопеда ДООУ со всеми видами планирования.
7. Тетради-дневники для методических рекомендаций родителям по организации занятий с детьми в домашних условиях.
8. Циклограмма работы учителя-логопеда, утвержденная руководителем дошкольного образовательного учреждения, согласованная с администрацией учреждения.
9. Ежедневное планирование работы учителя-логопеда (планирование индивидуальной работы).

Методическая литература

1. О.И. Крупенчук. Речевая карта для обследования ребенка дошкольного возраста.
2. Н.В.Нищева. Речевая карта ребенка младшего дошкольного возраста. Картинный материал к речевой карте ребенка младшего дошкольного возраста от 3 до 4 лет.
3. Н.В.Нищева. Речевая карта ребенка с общим недоразвитием речи от 4 до 7 лет. Картинный материал к речевой карте ребенка с общим недоразвитием речи от 4 до 7 лет.
4. Е.В. Мазанова. Обследование речи детей 3 – 4 лет с ЗРР. Методические указания и картинный материал. Речевая карта для проведения обследования во 2-й младшей группе с ЗРР.
5. Е.В. Мазанова. Обследование речи детей 4 – 5 лет с ОНР. Методические указания и картинный материал. Речевая карта для проведения обследования в средней группе с ОНР.
6. Е.В. Мазанова. Обследование речи детей 5 – 6 лет с ОНР. Методические указания и картинный материал. Речевая карта для проведения обследования в старшей группе с ОНР.
7. Е.В. Мазанова. Обследование речи детей 5 – 6 лет с ОНР. Методические указания и картинный материал. Речевая карта для проведения обследования в подготовительной группе с ОНР.
8. И.А.Смирнова. Логопедический альбом для обследования звукопроизношения.
9. Н.В. Нищева. Комплексная образовательная программа дошкольного образования для детей с тяжелыми нарушениями речи (общим недоразвитием речи) с 3 до 7 лет.
10. Т.Б.Филичева, Г. В.Чиркина, Т.В. Туманова, А.В. Лагутина. Программы дошкольных образовательных учреждений компенсирующего вида для детей с нарушениями речи. Коррекция нарушений речи.
11. Ю.В. Иванова. Дошкольный логопункт. Документация, планирование и организация работы. Раздаточный материал для работы с детьми 5 – 7 лет (приложение к книге «Дошкольный логопункт»)
12. Т.А.Волкова. Сборник документации логопедического пункта ДОО.
13. Т.Ю. Бардышева, Е.Н. Моносова. Логопедические задания для детей 5 – 6 лет.
14. В.В.Коноваленко, С.В. Коноваленко, М.И. Кременецкая. Индивидуально-подгрупповая работа по коррекции звукопроизношения.
15. Н.В. Нищева. Блокнот логопеда. Секреты развития фонематического слуха.